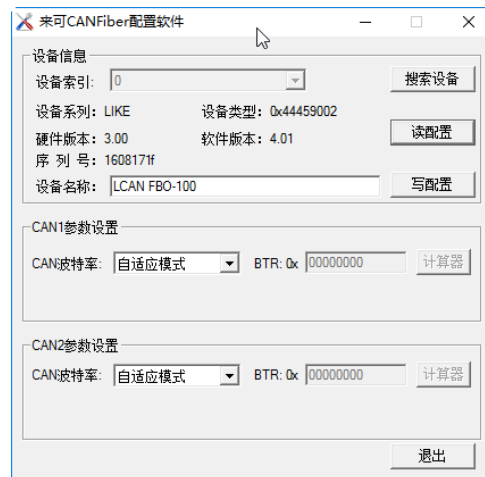


来可 CANFiber 配置软件

使用手册（Data Sheet）



南京来可电子科技有限公司

电话: 025-83197120

传真: 025-83197121

网址: <http://www.njlike.com>

地址: 南京市江宁经济技术开发区高湖路9号金聚龙大厦6楼

1. 目录

| | |
|---------------------|---|
| 2. 简介 | 3 |
| 3. 软件使用 | 3 |
| 3.1. 打开软件 | 3 |
| 3.2. 软件界面 | 3 |
| 4. 参数配置 | 5 |
| 4.1. 设备名称 | 5 |
| 4.2. CAN 参数设置 | 6 |

2. 简介

来可 CANFiber 配置软件是运行在 Windows 平台上的智能 CAN/光纤转换器参数配置软件，用来配置智能 CAN/光纤转换器模块的工作参数。

3. 软件使用

3.1. 打开软件

来可 CANUFiber 配置软件是绿色软件，无需安装，打开配置软件所在文件夹，双击执行文件 CANFiberConfig.exe 打开软件。

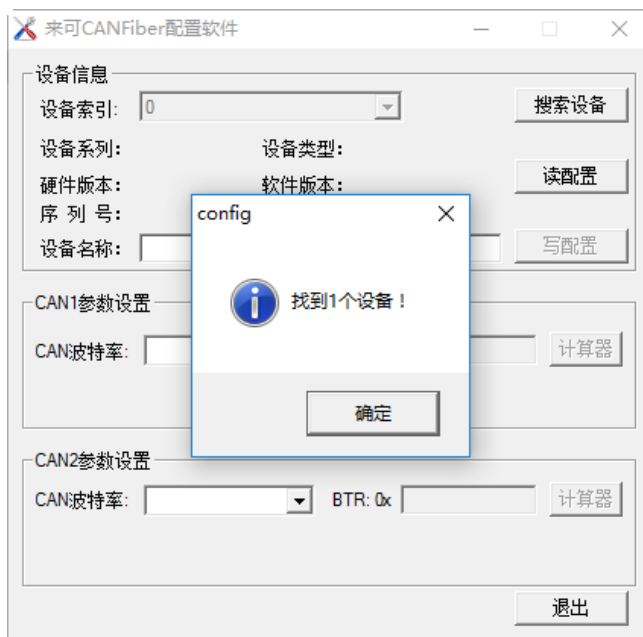
打开软件如图表 1 所示。

| | | |
|--------------------|-----------------|------|
| BtrCal.exe | 2008/5/15 16:47 | 应用程序 |
| CANFiberConfig.exe | 2013/2/20 13:30 | 应用程序 |

图表 1 打开软件

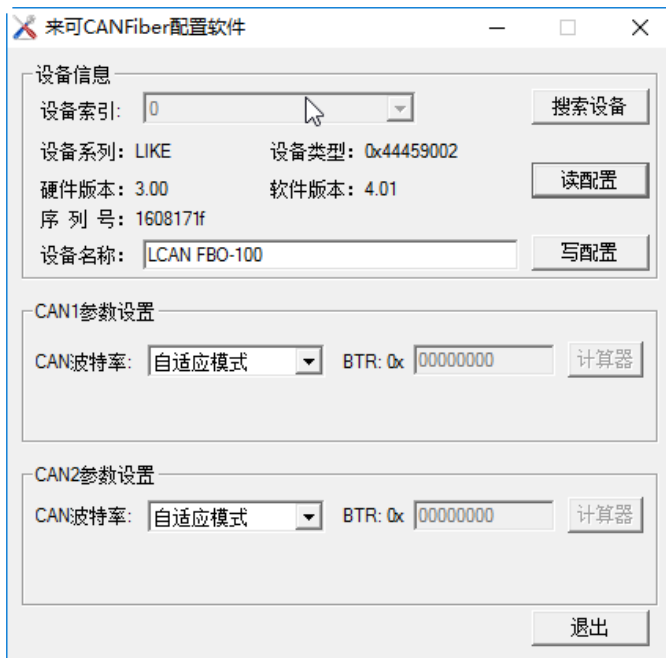
3.2. 软件界面

打开配置软件，点击“搜索设备”，搜索出在线设备，如图表 2 所示。



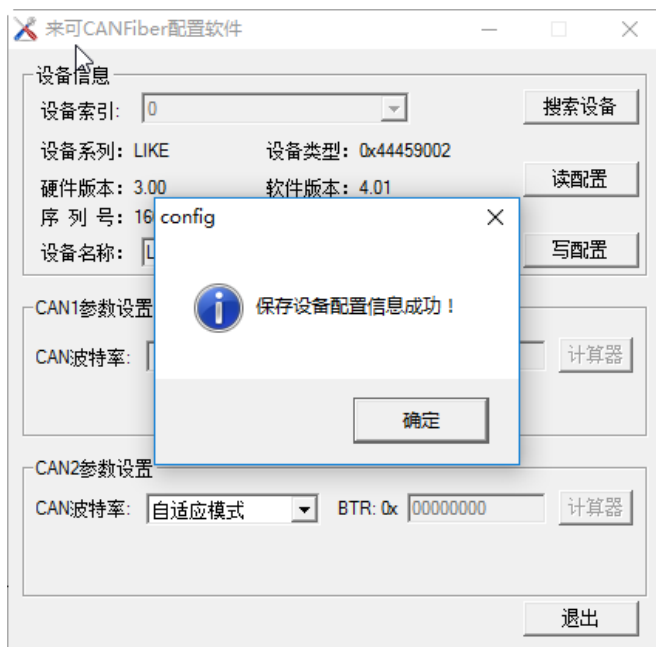
图表 2 搜索设备

点击“读配置”，可获取设备系列、设备类型、硬件版本、软件版本、序列号、设备名称、CAN1 参数设置、CAN2 参数设置信息，如图表 3 所示。



图表 3 读配置

修改设备名称、CAN1 参数设置或 CAN2 参数设置后，点击“写配置”，保存修改后的设备配置信息，如图表 4 所示。



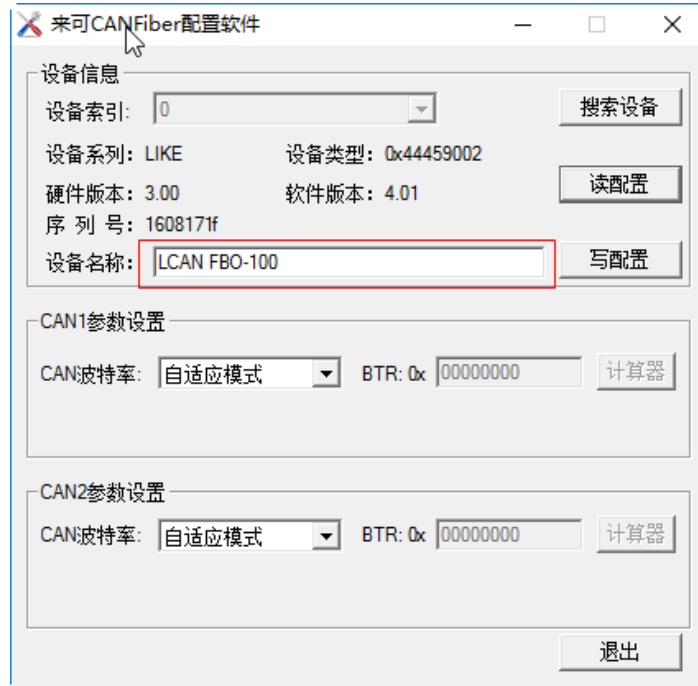
图表 4 写配置

点击“退出”，退出软件。

4. 参数配置

4.1. 设备名称

用户可修改设备名称，最长是 16 个字符，可以使用 a~z、A~Z、0~9 等字符。修改该值对用户识别同一个网络上的多个设备 CAN/光纤转换器非常有用，如图表 5 所示。



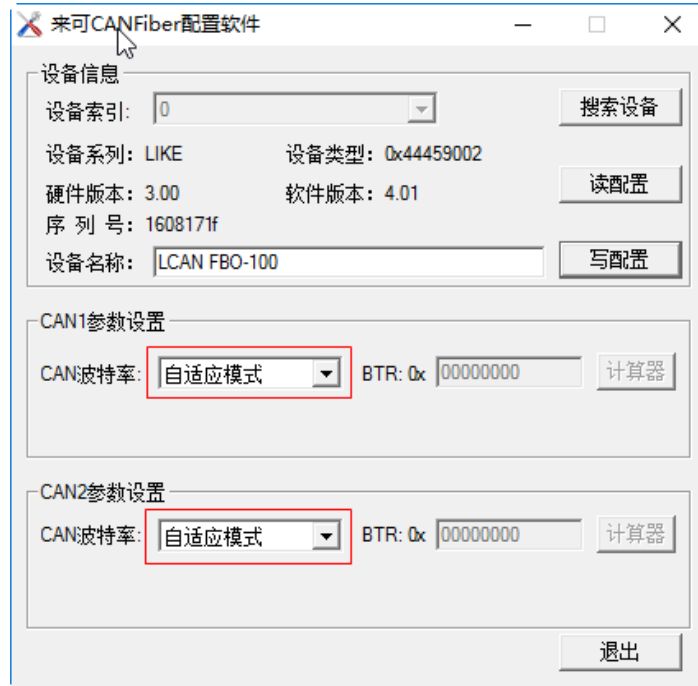
图表 5 修改设备

4.2. CAN 参数设置

每个 CAN 通道可独立设置 CAN 工作参数。

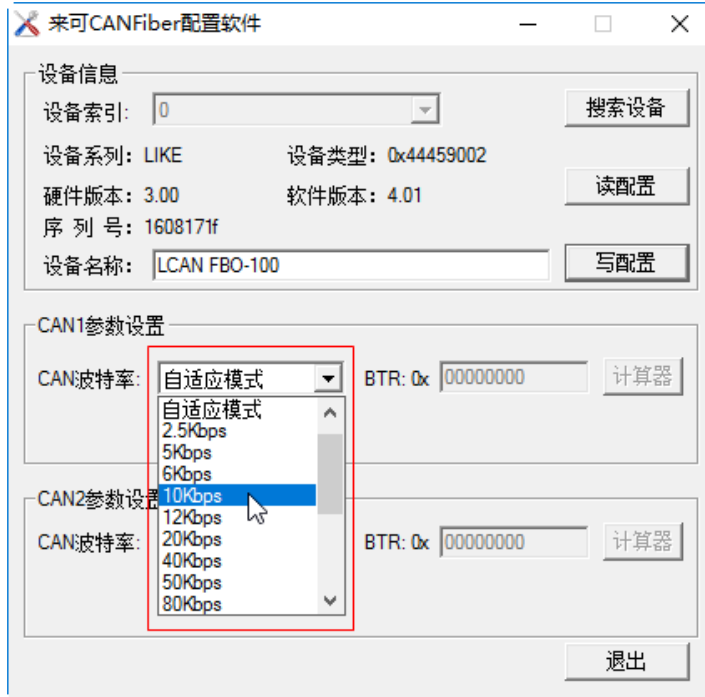
CAN 波特率支持自适应模式、常用波特率和自定义波特率，CAN 波特率出厂默认设置是自适应模式。

自适应模式下，对应 CAN 通道总线侧可以是任意波特率的 CAN 信号，如图表 6 所示。



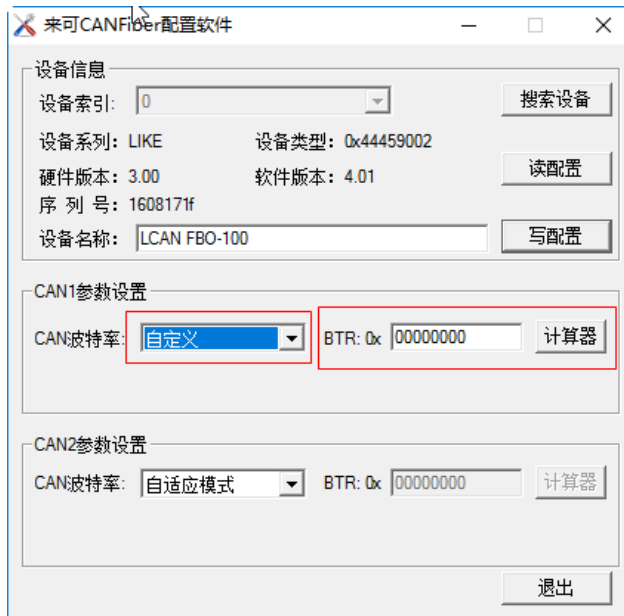
图表 6 自适应模式

CAN 波特率下拉框中提供 18 个常用波特率供用户选择，如图表 7 所示。



图表 7 常用波特率

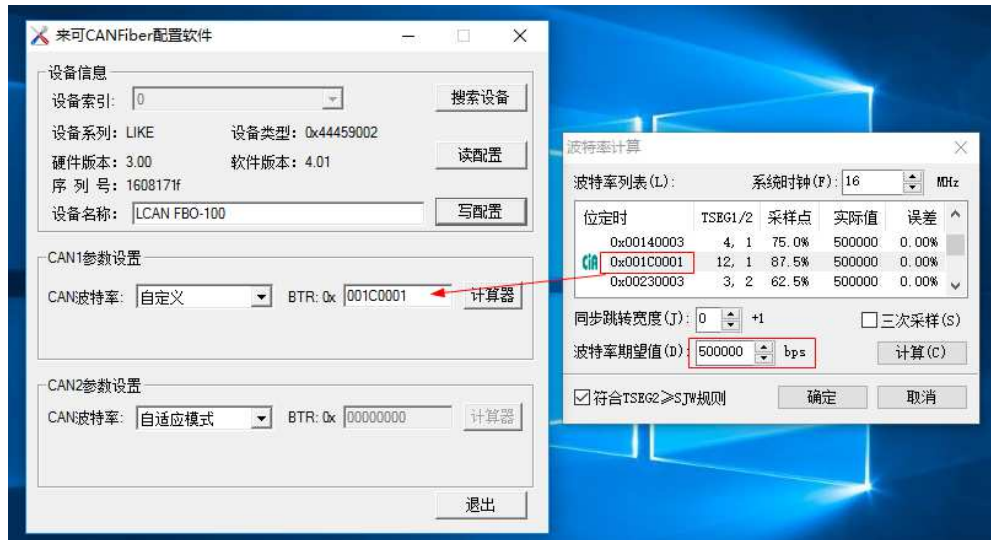
用户也可以自定义特殊波特率，当用户在 CAN 波特率下拉框中选中“自定义”时，“BTR:0x”填写框和计算器按钮高亮显示，如图表 8 所示。



图表 8 自定义

此时，“计算器”按钮可用，用户点击计算器按钮，弹出波特率计算工具，用户使用波特率计算工具计算出特殊波特率的 BTR 数值，然后填写到“BTR:0x”填写框中。

例如，在波特率计算工具中，“波特率期望值（D）”填写框中填写 500000bps，点击计算，然后从波特率列表中查找出 CIA 推荐值 0x001C0001，最后将该值填写到“BTR:0x”填写框中，如图表 9 所示：



图表 9 自定义波特率